

Woonwijzer Startblok Kop Zuidas

Ik vertel je  
alles over je  
nieuwe thuis



Lieven de Key

# Inhoud

In deze woonwijzer lees je alles over het gebruik van je woning, apparaten en gemeenschappelijke voorzieningen. Veel plezier in je nieuwe woning!

Neem contact met ons op  
P. 3 >

In Startblok  
Kop Zuidas woon je duurzaam  
P. 5 >

Voorzieningen in je eigen woning  
P. 6 >

Voorzieningen in en rondom je woongebouw  
P. 15 >

# Neem contact met ons op

Welkom in je nieuwe thuis in Startblok Kop Zuidas. Je huurt een woning van Woonstichting Lieven de Key. Wil je iets laten repareren? Wil je je woning opzeggen? Heb je een vraag over het betalen van je huur? Of wil je iets anders regelen? Neem dan contact op met Lieven de Key.

## Online je zaken regelen



Bijna alles kun je makkelijk online regelen via [www.lievendekey.nl/ikhuur](http://www.lievendekey.nl/ikhuur).

## Bellen of mailen



Op maandag tot en met vrijdag is Lieven de Key bereikbaar van 08:30 uur tot 16:30 uur via 020 - 621 43 33 of via [info@lievendekey.nl](mailto:info@lievendekey.nl).

## Bezoek de beheerder



Je vindt de beheerder van Startblok Kop Zuidas op de begane grond in de ontmoetingsruimte, naast de Wash&Go. Je kunt de beheerder ook bereiken via: 020-621 43 33 of via [info@lievendekey.nl](mailto:info@lievendekey.nl).

## Spoed



Kan een reparatie niet wachten tot de volgende dag? Bel dan naar: 020-621 43 33.

## Post



Post stuurt u naar:  
Woonstichting Lieven de Key  
Postbus 2643  
1000 CP Amsterdam

# Contact met onze leveranciers

Voor sommige voorzieningen mag je direct contact opnemen met de leverancier als onderhoud nodig is of als je een vraag hebt. Zo word je sneller geholpen.

## Verwarming



Ervaar je problemen of heb je vragen over je verwarming, verkoeling of warm water in je woning? Dan mag je rechtstreeks contact opnemen met leverancier Duurzaam Opgewekt. Voor spoedgevallen kun je dag en nacht bellen naar 085 - 4004040. Voordat je belt, controleer eerst of er onderhoud gepland staat in jouw wijk op de website bij '[Actievestoringen](#)'. Is het geen spoedgeval of heb je een vraag over het systeem? Bel dan de Klantenservice op werkdagen tussen 08.00 en 16.30 uur via 0344 - 750 270. Of stuur een e-mail naar [klantzaken@duurzaamopgewekt.nl](mailto:klantzaken@duurzaamopgewekt.nl).



## Internet of tv

Heb je een vraag of probleem met internet of televisie of wil je je pakket uitbreiden? Neem contact op met de ITT Desk via: 088 - 411 77 55 of bezoek hun website: [www.ittdesk.nl](http://www.ittdesk.nl).

## Heb je hier een probleem mee?

Verstopping afvoerleiding  
Glasbreuk  
Lift stuk

Neem contact op met [A.O.R.C.](#) via 020 - 631 13 31  
Neem contact op met [Glaslijn](#) via 0800 - 0207 207  
Neem contact op met [Orona Liften](#) via 0172 - 446 116

# In Startblok Kop Zuidas woon je duurzaam

Wanden, gevels, deuren en vloeren zijn goed geïsoleerd, ramen hebben HR ++ glas.



Je hebt vloerverwarming. Deze kan je woning verwarmen, maar ook koelen.



Op het dak liggen zonnepanelen die energie opwekken. Deze energie wordt gebruikt voor gemeenschappelijke voorzieningen, zoals de waterpompen, de lift en verlichting in de algemene ruimte. Hierdoor betaal je minder servicekosten.



Startblok Kop Zuidas is gasloos. Het gebouw wordt verwarmd met een innovatief verwarmingssysteem met een warmte- en koudeopslag, zo'n 200 meter onder de grond.



Startblok Kop Zuidas heeft een warmteterugwinningssystem. Dit ventilatiesysteem verwarmt koude buitenlucht met warme lucht die de woning uitgaat. Zo gaat er bijna geen warmte en energie verloren.



Deze systemen zorgen ervoor dat Startblok Kop Zuidas een heel duurzaam woongebouw is. De systemen werken alleen als je ze op de juiste manier gebruikt. In de rest van de woonwijzer lees je hoe je dit doet.

# Voorzieningen in je eigen woning

---

Je woning verwarmen	P. 7 >
Je woning ventileren	P. 9 >
Een schone en veilige woning	P. 10 >
Elektriciteit	P. 11 >
Water	P. 12 >
Klussen	P. 13 >
Toegang & sleutels	P. 14 >
Internet & televisie	P. 14 >

---

# Je woning verwarmen

## Duurzame energie uit eigen bodem

Startblok Kop Zuidas is aangesloten op een wko-systeem (warmte-koudeopslag). Dat betekent dat jouw woning is aangesloten op een 100% duurzaam energiesysteem.

In geboorde bronnen - diep in de bodem - wordt in de zomer warmte en in de winter koude opgeslagen. Op het moment dat het nodig is, wordt het water omhoog gepompt en op de juiste temperatuur gebracht voor verwarming en warm kraanwater.

## Hoe werkt het wko-systeem?

In de zomer is er veel warmte aanwezig die pas in de winter nodig is. En andersom: in de winter is er veel kou die in de zomer goed gebruikt kan worden. Het wko-systeem maakt gebruik van water in zandlagen diep in de bodem. Dit water wordt omhoog gepompt en komt via een zogenaamde afleverzet in je woning. Iedere woning heeft een eigen afleverzet; deze hangt in de technische ruimte. Koelen van je woning kan alleen in de zomer.

## Je woning heeft vloerverwarming en vloerkoeling. Kies de juiste vloerbedekking

- Leg vloerbedekking neer die geschikt is voor vloerverwarming en vloerkoeling en die zo min mogelijk warmte en kou tegenhoudt. Controleer dit bij de winkel of leverancier waar je de vloer koopt.

- De vloerverwarming werkt het beste met een PVC of marmoleum vloer. Andere vloerbedekkingen laten minder warmte en kou door. Het is beter om geen (groot) vloerkleed neer te leggen.
- Een ondervloer leggen hoeft niet, maar mag wel. Kies een ondervloer die geschikt is voor vloerverwarming en vloerkoeling. Controleer dit als je de ondervloer koopt.
- De vloer mag maximaal 10 mm dik zijn. Dit is inclusief de ondervloer.

## Zet je thermostaat niet lager dan 17 of hoger dan 23 graden

- De thermostaat heeft een verwarmen- en koelfunctie. Wil je verwarmen, druk dan op het vlammetje. Wil je de woning koelen, klik dan op het sneeuwvlokje.
- Vloerverwarming warmt langzaam op. Als het systeem helemaal uit is kan het tot twee dagen duren voor je woning weer aangenaam warm is.



- Stel de verwarming met de thermostaat in op een voor jou comfortabele temperatuur. Laat deze dag en nacht aanstaan. Zo verbruikt de verwarming zo min mogelijk energie, dit is duurzaam en zorgt voor een lagere energie-rekening.
- Pas de temperatuur zo min mogelijk aan. Wil je de temperatuur aanpassen? Zet de verwarming niet lager dan 17 en niet hoger dan 23 graden.

### **Duurzaam Opgewekt levert de warmte in Startblok Kop Zuidas**

Je hebt met hen rechtstreeks een overeenkomst voor warmte, waarmee je vloerverwarming en het kraanwater in je woning wordt verwarmd.

Maandelijks betaal je een voorschot aan Duurzaam Opgewekt. Lees de welkomstbrief van Duurzaam Opgewekt voor uitgebreide informatie over hun diensten en betalingen.

### **Heb je een vraag over je verwarming of het gebruik van warm water?**

Neem contact op met de klantenservice van Duurzaam Opgewekt. Zij zijn op werkdagen bereikbaar van 08.00 tot 16.30 uur via 0344 – 750 270.

Of stuur een e-mail naar [klantzaken@duurzaamopgewekt.nl](mailto:klantzaken@duurzaamopgewekt.nl).

### **Wil je met spoed contact vanwege een storing?**

Duurzaam Opgewekt is voor spoedgevallen dag en nacht bereikbaar via 085 - 400 40 40.



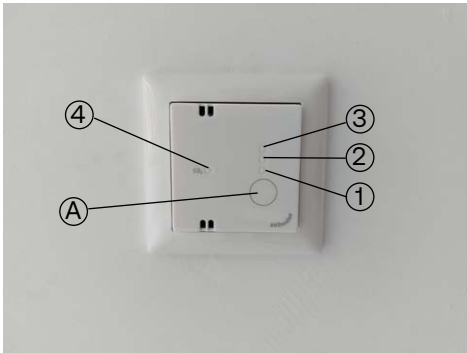
# Je woning ventileren

## Ventileren gebeurt automatisch

In de woning zit een ventilatiesysteem dat automatisch zorgt voor frisse lucht. Je hoeft zelf niets te doen. In de woning zitten sensoren die meten hoeveel CO<sub>2</sub> in de lucht zit. Als dit te veel is dan gaat het ventilatiesysteem automatisch aan of meer lucht verversen. Je hoeft je raam niet open te doen om te ventileren.

## Je ventilatie zelf regelen

Wil je toch zelf je ventilatie regelen? Doe dat met de regelaar in je woonkamer.



Met selectieknop A kies je één van de standen.

Je bent afwezig: lampje 1 brandt.

Je bent aanwezig: lampjes 1 en 2 branden.

Maximaal ventileren: lampjes 1, 2 en 3 branden.

Na 12 uur gaat het systeem vanzelf in stand 4: automatisch ventileren.

## Reinig de ventilatieventielen 2x per jaar

In de plafonds van je woning zitten ventilatieventielen waarlangs lucht je woning in- en uitstroomt. Maak deze twee keer per jaar schoon. Dit mag met een sopje en warm water. Let goed op dat je elk ventiel in het juiste kanaal terugplaatst.



Afzuigventiel



Inblaasventiel

## Kies voor een recirculatie afzuigkap

Als je een afzuigkap ophangt, mag je die niet aansluiten op het ventilatiesysteem. Het ventilatiesysteem stopt dan met werken, omdat de filters en sensoren vervuilen. Een recirculatie afzuigkap filtert de lucht in je keuken en blaast die schoon terug je kamer in.

# Een schone en veilige woning

## **Aan je plafond zit een rookmelder**

- In elke woning zit een rookmelder. Deze waarschuwt je in geval van brand door een alarmsignaal te geven.
- Laat de rookmelder altijd aan.
- Test de rookmelder regelmatig door op de testknop te drukken.
- Ga je klussen? Zorg dat je een stofkapje over je rookmelder doet om te zorgen dat die niet onnodig afgaat door bouwstof. Verwijder het kapje na het klussen, zodat je woning weer brandveilig is.

## **Kook veilig**

Het is niet toegestaan open vuur, losse gasflessen of kooltjes te gebruiken tijdens het koken in de woning of in het gebouw. Dit is gevaarlijk, er kan brand ontstaan.

## **Plak geen folie op je ramen**

Een ook geen ander materiaal, zoals vuilniszakken. Je woning heeft duurzaam HR++glas. Door hier folie of ander materiaal op te plakken of vuilniszakken voor te hangen kunnen barsten en breuken ontstaan.

## **Meld schade aan ramen zo snel mogelijk bij Lieven de Key**

Alle bewoners zijn verzekerd voor glasschade. Je betaalt hiervoor via de servicekosten. Je hoeft zelf geen reparatiekosten te betalen.

## **Spoel geen afval door het toilet of afvoeren van de badkamer en keuken**

Denk bijvoorbeeld aan etensresten, maandverbanden, tampons, schoonmaakdoekjes, condooms of vet. Zo voorkom je verstoppingen en schade.

## **Kies een inboedelverzekering**

Als door een lekkage of brand schade ontstaat, dan dekt een inboedelverzekering voor een deel deze kosten. Denk bijvoorbeeld aan kosten voor nieuwe spullen en eventueel een hotelover- nachting als je niet in je eigen woning kunt blijven. Het maakt niet uit of jijzelf of iemand anders de schade heeft veroorzaakt: als je geen inboedelverzekering hebt, moet je dit zelf betalen. We raden daarom aan om deze verzekering af te sluiten. Beslis zelf welke verzekering bij je past.

## **Huisdieren**

Je mag geen huisdieren houden in Startblok Kop Zuidas, tenzij je dit goed overlegt met je burens. Dieren mogen niet zorgen voor overlast voor je burens.

# Elektriciteit

## Kies zelf een leverancier voor elektriciteit

Je woning heeft een eigen meter die meet hoeveel elektra je verbruikt. Je betaalt dus alleen voor je eigen gebruik. Je mag zelf je leverancier kiezen en betaalt de rekening direct aan deze leverancier.

## Je kookt elektrisch

In de woning is geen gas. Je hebt dus een elektrische kookplaat nodig.

## Elektriciteit zet je aan en uit met behulp van de groepenkast

Elke woning heeft een eigen groepenkast. Met behulp van schakelaars kun je groepen aan en uit zetten. Met de hoofdschakelaar zet je alle groepen tegelijk aan of uit. Je vindt de groepenkast in je meterkast, dicht bij je voordeur. Bij de groepenkast hangt een overzicht welk deel van je woning bij welke groep hoort (bijvoorbeeld: de badkamer, de keuken, de woonkamer).



## Valt de elektra in je woning opeens uit?

- Controleer of de aardlekschakelaar uit staat. Door de schakelaar naar boven te duwen staat de stroom weer aan.
- Klapt de schakelaar weer naar beneden? Dan is sprake van kortsluiting.
- Trek alle stekkers van alle apparaten die aangesloten zijn op die groep uit het stopcontact.
- Duw de aardlekschakelaar weer omhoog. De stroom staat weer aan.
- Doe één voor één de stekkers van je apparaten weer in het stopcontact.
- Klapt de aardlekschakelaar weer naar beneden? Dan is dat het apparaat dat voor kortsluiting zorgt. Gebruik het apparaat niet meer.

Blijft de storing? Neem dan contact op met Lieven de Key via: 020 - 621 43 33 (ook buiten kantoor tijden).

# Water

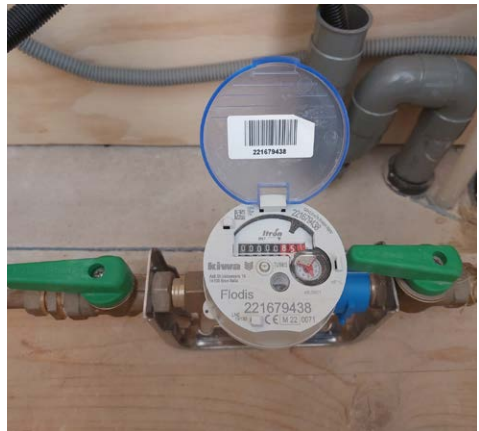
## Regel zelf een wateraansluiting bij Waternet

Waternet levert drinkwater in Amsterdam. Je regelt de aansluiting zelf en betaalt ook de waterrekening direct aan Waternet. Elke woning heeft een eigen watermeter, die meet hoeveel water je gebruikt. Deze meter vind je in de meterkast van jouw woning, naast de voordeur. Je betaalt dus alleen voor je eigen gebruik.

## Doe zuinig met warm water

Douche niet te lang en doe zuinig met warm water bij het afwassen. Dat is duurzaam. Heb je last van een ernstige lekkage?

- Sluit het water van jouw woning af.
- De hoofdkraan van jouw woning zit bij de vloer in de meterkast van jouw woning, dicht bij je voordeur.
- Bel voor spoed naar Lieven de Key via: 020 - 621 43 33 (ook buiten kantoor-tijden).



# Klussen

## **Ga je behangen of schilderen?**

- De wanden zijn behangklaar, hier kun je direct mee aan de slag.
- Wil je liever schilderen? Zorg dan dat je de wand eerst licht opschuurt om oneffenheden te verwijderen. Breng daarna voorstrijk aan op de wand. Daarna kun je schilderen.
- Ga je verhuizen? Zorg dan dat je de woning weer klaar maakt voor de volgende bewoner. Felle kleuren behang of verf vervang je voor een neutrale tint, zoals wit of lichtgrijs. Zo start de volgende bewoner weer in een frisse woning.

## **Boor zo min mogelijk in de wanden**

- In de wanden lopen water- en elektraleidingen.
- In de muren mag je niet dieper boren dan 3 centimeter.
- Controleer voor het boren met een leiding- en een spanningszoeker of er geen leidingen lopen op de plek waar je wilt boren.
- Maak gebruik van pluggen en schroeven.
- Ontstaat schade door boren? Dan betaal je de reparatie zelf.

## **Boor nooit in tegels**

- De badkamer en een deel van de keuken is betegeld. Boor nooit in de tegels.
- Is het toch nodig om met schroeven iets op te hangen? Boor dan alleen in de voegen. Deze kun je later makkelijk herstellen.
- Ontstaat schade door boren? Dan betaal je de reparatie zelf.

## **Boor of frees niet in de vloer of het plafond**

In de vloer zitten slangen met water van de vloerverwarming. Daarom mag je niet boren of vrezen in de vloeren of het plafond. Lampen mag je ophangen aan de haak in de inbouwdoos. Ontstaat schade door boren of frezen? Dan betaal je de reparatie zelf.

## **Laat apparaten aan de muur**

Haal tijdens het klussen nooit de CO<sub>2</sub> sensor, de ventielen, de thermostaat of de deurbel los van de muur. Hierdoor kan het systeem een storing krijgen. Ontstaat schade of een storing doordat je apparaten loshaalt? Dan betaal je de reparatie zelf.

## **Doe een stofkapje over je rookmelder**

Tijdens het klussen kan fijnstof vrijkomen, bijvoorbeeld als je boort of zaagt. Hierdoor kan je rookmelder onnodig afgaan. Gebruik een stofkapje om dit te voorkomen. Ben je klaar met klussen? Haal het stofkapje weer weg, zodat je woning weer brandveilig is.

# Toegang & sleutels

## **Sleutels & tags ?**

Om toegang te krijgen tot je woning en het gebouw krijg je:

- 2x en “sleuteltag” waarmee je de fietsenstalling, de gemeenschappelijke woonkamers, de wasruimte en de hoofdingang binnen komt.
- 3x een sleutel van je voordeur. Hiermee open je ook de meterkast van je woning op de gang.
- 2x een brievenbussleutel.

---

# Internet & televisie

## **Je woning heeft al internet en televisie**

Hiervoor betaal je in de servicekosten. Je hoeft dus niet zelf een abonnement af te sluiten.

# Voorzieningen in en rondom je woongebouw

---

Afval P. 16 >

---

De was doen P. 16 >

---

Fiets & auto P. 17 >

---

Post & pakketjes P. 17 >

---

Ruimte voor activiteiten P. 18 >

---

# Afval

## **Je afval kun je kwijt in de ondergrondse afvalcontainers**

- Gooi afval direct weg in de containers en voorkom vuil en ongedierte, zoals duiven, ratten en muizen.
- Is de container vol? Breng je afval naar een andere container verderop in de straat.
- Meld volle of kapotte containers bij de Gemeente Amsterdam via hun website of download de Buiten Beter app.
- Plaats nooit afval op straat. Je kunt hiervoor een boete krijgen van de Gemeente Amsterdam.
- Grofvuil wordt opgehaald
- Op de ondergrondse afvalcontainers staat op welke dagen en tijden je grofvuil op straat mag zetten.
- Plaats nooit afval op straat buiten deze tijden. Je kunt hiervoor een boete krijgen van de Gemeente Amsterdam.

## **Leeghouden algemene ruimtes**

Lege en schone ruimtes zijn een veilige vluchtroute bij brand. Tijdens brand moet je veilig en snel kunnen vluchten. Ook moeten hulpdiensten het gebouw makkelijk en snel in kunnen. Daarom moeten algemene ruimtes schoon, leeg en vrij zijn.

# De was doen

## **Was je was in de gemeenschappelijke wasruimte van Wash&Go**

- In Startblok Kop Zuidas vind je op de begane grond een gemeenschappelijke wasruimte. Hierin staan was- en droogmachines van Wash&Go die je tegen betaling mag gebruiken.
- Om deze te gebruiken heb je de Wash&GO Laundry Solutions app nodig. Deze kun je downloaden via de Appstore of in de Google Play Store.
- Volg de instructies op de borden op de muur en doe in een paar stappen de was.



# Fiets & Auto

## **Je hebt een eigen parkeerplek voor je fiets in de fietsenstalling**

- Je huisnummer staat op het rek.
- Plaats je fiets steeds binnen in de stalling in je eigen rek. Zo blijft de stoep leeg en staat je fiets veilig.
- Er zijn ook plekken om je elektrische fiets op te laden. Deze zijn vrij toegankelijk en niet gekoppeld aan een specifiek adres. Is je fiets opgeladen? Zet hem dan weer op de plek die is toegewezen aan jou.



## **Je kunt betaald parkeren in de buurt**

Kijk voor de parkeertarieven op de website van de Gemeente Amsterdam of in je parkeerapp.

---

# Post & pakketjes

## **Bij de hoofdingang vind je je brievenbus**

Vergeet niet deze regelmatig te legen.



# Ruimte voor activiteiten

## **Gemeenschappelijke ruimtes**

- Startblok Kop Zuidas heeft zeven gemeenschappelijke ruimtes, verdeeld over alle verdiepingen. Je vindt hier werk- en studieplekken, sport- en spelruimtes en een filmruimte. Ook is er een gezamenlijke wasruimte. Verder zijn er twee gezamenlijke dakterrassen waar je met lekker weer buiten kunt zitten.
  - De ruimte op de begane grond is altijd toegankelijk. Op de overige verdiepingen zijn de ruimtes open van 08:00 tot 22:00. Daarna moet het stil zijn
  - Doe alsof je thuis bent en behandel de ruimtes en je medebewoners met respect
- Laat geen spullen achter en gooi afval in de vuilnisbak. Neem je eigen spullen mee naar je woning
  - Is er iets kapot of wil je iets melden? Laat dit dan weten aan de projectcoördinator of communitybuilders.

Woonstichting Lieven de Key

Hoogte Kadijk 179 020 621 43 33  
1018 BK Amsterdam lievendekey.nl

Lieven de Key