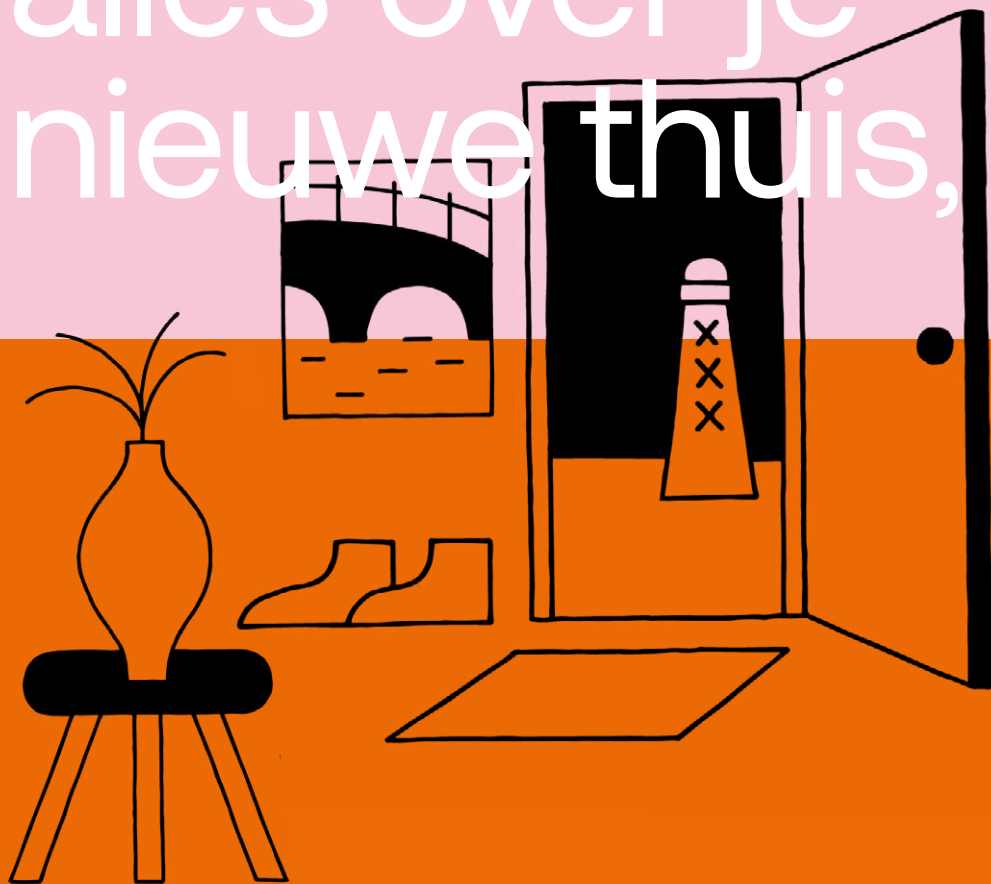


Woonwijzer Mahonie,
Memeleiland 184 – 314

Ik vertel je
alles over je
nieuwe thuis,



Lieven de Key

Inhoud

In deze woonwijzer vertel ik je alles over het gebruik van je woning, apparaten en gemeenschappelijke voorzieningen. Zo weet je meteen waarmee je rekening moet houden met klussen en hoe je contact met mij opneemt.

Contact met
Lieven de Key
P. 3 >

In Mahonie woon
je duurzaam
P. 5 >

Voorzieningen
in je woning
P. 6 >

Voorzieningen
in en rondom je
woongebouw
P. 15 >

Contact met Lieven de Key

Welkom in je nieuwe thuis in complex Mahonie. Je huurt een woning van Woonstichting Lieven de Key. Wil je iets laten repareren, wil je je woning opzeggen, heb je een vraag over het betalen van je huur of wil je iets anders regelen? Neem dan contact op met Lieven de Key.

Online melding maken



Bijna alles kun je makkelijk online regelen door een melding te maken via www.lievendekey.nl/ikhuur.

Bellen of mailen



Op maandag tot en met vrijdag is Lieven de Key bereikbaar van 08:30 uur tot 16:30 uur via 020 - 621 43 33 of via info@lievendekey.nl.

Bezoek de beheerder



Je vindt de beheerder van Mahonie in het kantoor aan de Memeleiland 202. Je kunt de beheerder ook bereiken via: 020-621 43 33 of via info@lievendekey.nl.

Spoed



Kan een reparatie niet wachten tot de volgende dag? Bel dan naar: 020-621 43 33.

Post



Post stuurt u naar:
Woonstichting Lieven de Key
Postbus 2643
1000 CP Amsterdam

Contact met leveranciers

Voor sommige voorzieningen mag je direct contact opnemen met de leverancier als onderhoud nodig is of als je een vraag hebt. Zo word je sneller geholpen.

Verstopping

Neem contact op met RRS.
088 - 013 13 13

Glasbreuk

Neem contact op met Midglas.
0800 - 020 72 07

Lift stuk

Neem contact op met MP Liften.
033 - 456 66 31

Keukenapparatuur

Neem contact op met Businesspoint.
085 - 489 11 39

In Mahonie woon je duurzaam

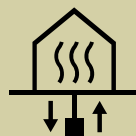
Wanden gevels, deuren en vloeren zijn goed geïsoleerd, bijvoorbeeld met HR++ glas.



Op het dak liggen zonnepanelen die energie opwekken. Deze energie wordt gebruikt voor gemeenschappelijke voorzieningen, zoals de lift en de algemene verlichting in de trappenhuizen en fietsenstallingen.



Mahonie is gasloos. De woningen zijn voor verwarming, comfortkoeling en warm tapwater aangesloten op stadsverwarming van Vattenfall.



Deze systemen zorgen dat Mahonie een heel duurzaam woongebouw is. De systemen werken alleen als je ze op de juiste manier gebruikt. In de rest van de woonwijzer lees je hoe je dit doet.

Voorzieningen in je eigen woning

Je woning verwarmen P. 7 >

Je woning ventileren P. 8 >

Keuken & schoonmaak P. 9 >

Een hele veilige en schone woning P. 10 >

Elektriciteit P. 11 >

Water P. 12 >

Klussen P. 13 >

Toegang & sleutels P. 14 >

Internet & televisie P. 14 >

Je woning verwarmen

Er zit verwarming en comfortkoeling in de woning door middel van radiatoren (convectoren) met ingebouwde ventilatoren.

- Belast deze radiatoren niet! Ga bijvoorbeeld niet op deze radiatoren zitten of er dingen op zetten. Dan kan een radiator van de muur vallen.
- Via de hoofdthermostaat in de gezamenlijke woonkeuken kan je de gewenste temperatuur regelen. In je eigen kamer kan je de temperatuur ook regelen met een wandthermostaat.
- De draaiknop op de radiator mag niet dicht gedraaid worden.
- De omschakeling om te verwarmen of koelen kan alleen centraal vanuit de woonkeuken gedaan worden.
- Comfortkoeling betekent dat de temperatuur enkele graden comfortabeler en lager wordt. Het is geen airco.

Je betaalt de kosten voor het verwarmen van je woning via de servicekosten

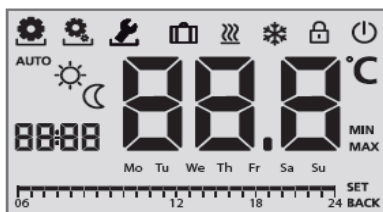
Lieven De Key heeft voor het hele woongebouw een abonnement met stadsverwarming afgesloten via Vattenfall.

De badkamerradiator werkt op stroom

Gebruik deze radiator niet als verwarming voor de kamer met de deur open. Dit verhoogt de stroomkosten behoorlijk.

Thermostaat van de verwarming

De thermostaten van de convectoren hangen in de gezamenlijke woonkeuken en in de kamers. Deze thermostaten zijn vergrendeld tegen aan/uit zetten om storingen te voorkomen. De temperatuur in de eigen kamer kan nooit hoger worden dan de thermostaat in de gezamenlijke keuken aangeeft. Voor verdere toelichting de [online handleiding](#). Of zoek op internet naar de handleiding: SST D201040.



	Instellingen	8888	Tijd
	Parameters	888	Temperatuur
	Vakantie functie	°C	Temperatuur zone
	Verwarming	MIN	Min. Koeling
	Koeling	MAX	Max.. Verwarming
	Kinderslot	Mo-Su	Weekdagen
	Uit-functie		Tijdschaal
AUTO	Auto functie	SET	Bevestiging instelling
	Dagwerking	BACK	Terug

Je woning ventileren

Ventileren gebeurt automatisch

In de woning zit een ventilatiesysteem dat automatisch zorgt voor frisse lucht in de woning. Je hoeft zelf niets te doen. In de woning zitten sensoren die meten hoeveel CO₂ in de lucht zit en de sensor in de badkamer meet de luchtvochtigheid. Als dit teveel is dan gaat het ventilatiesysteem automatisch aan of meer lucht verversen. Je hoeft je raam niet open te doen om te ventileren. Voor verdere toelichting de [online handleiding](#).

Aanvoer van lucht

Omdat er veel lucht wordt afgezogen moet er natuurlijk ook aanvoer zijn van frisse lucht. Dit gebeurt door de roosters boven de ramen. Deze moeten open staan, anders werkt het systeem niet.

Wil je toch extra ventileren?

In de woonkeuken, kamers en badkamers hangen bedieningspanelen voor de ventilatie. Hiermee kan je ook handmatig de ventilatie in de woning bepalen. Maar deze zijn dus ook al voorzien van een automatische schakeling; In de woning is een CO₂ (dat ontstaat onder andere bij uitademing) en vocht gestuurd afzuigstelsel aangebracht. De handmatige instelling is alleen nodig als je zelf nog meer wilt afzuigen dan het systeem adviseert. Voor verdere toelichting de [online handleiding](#). Of zoek op internet naar de handleiding: L0001758.

Reinig de ventilatieventielen

2x per jaar

In de plafonds van je woning zitten ventilatieventielen waarlangs lucht je woning in- en uitstroomt. Maak deze twee keer per jaar schoon. Dit mag met een sopje en warm water. Als je de ventielen weer terugplaatst, let dan goed op dat je elk ventiel weer in hetzelfde kanaal terugplaatst en niet helemaal dicht duwt.

Afzuigkap

Er is een wasemkap geplaatst boven de kookplaat. Die werkt door middel van een recirculatie filter. De lucht wordt dus gefilterd en weer terug de keuken ingeblazen.

Keuken & schoonmaak

Je deelt de keuken samen met jouw huisgenoten. De keuken is al ingericht en voorzien van een koelkast met vriezer, vaatwasser, combimagnetron en inductie kookplaat. Neem bij storingen contact op met Businesspoint via: 085 - 489 1139. Verder zijn de muren afgewerkt en ligt er een vloer in de keuken en gang. Het is niet toegestaan hier wijzigingen in aan te brengen.

Schoonmaak van de keuken

Één keer per maand komt een schoonmaakbedrijf langs om de vloer van de keuken te stofzuigen en dweilen. Zorg dat de vloer vrij is van obstakels en voorwerpen. De schoonmaak maakt alleen de vloeroppervlaktes schoon die leeg zijn. Je krijgt vooraf een indicatie wanneer de schoonmaak in jouw keuken plaatsvindt. De schoonmaker heeft alleen toegang tot de keuken en kan verder niet jouw kamer in.

Je bent verder samen met jouw huisgenoten verantwoordelijk voor het netjes houden van de keuken. Lieven de Key bemiddelt daar niet in.

Een hele veilige en schone woning

Aan je plafond zit een rookmelder

- In elke woning zit een rookmelder. Deze waarschuwt je in geval van brand door een alarmsignaal te geven.
- Laat de rookmelder altijd aan.
- Test de rookmelder regelmatig door op de testknop te drukken.
- De rookmelders zijn aangesloten op de stroom van de woning en hebben als back-up een accu.
- Ga je klussen? Zorg dat je een stofkapje over je rookmelder doet om te zorgen dat die niet onnodig afgaat door bouwstof. Verwijder het kapje na het klussen, zodat je woning brandveilig is.

Spoel geen afval door het toilet of afvoeren van de badkamer en keuken

Denk bijvoorbeeld aan: etensresten, maandverbanden, tampons, schoonmaakdoekjes, condooms of vet. Zo voorkom je verstoppingen en schade. Heb je toch een verstopping? Maak dan een afspraak met de ontstoppingsdienst RRS via: 0800 - 099 13 13.

Hang geen vuilniszakken of zet geen grote donkere objecten voor je ramen

Je woning heeft duurzaam HR++glas. Door hier vuilniszakken of donkere objecten voor te hangen, kunnen hierin

barsten en breuken ontstaan (een thermische breuk). Een barst of breuk zorgt ervoor dat warmte uit de woning ontsnapt.

Meld schade aan ramen zo snel mogelijk

Doe dit bij Midglas glasverzekeraar via: 0800 - 020 72 07. Alle bewoners zijn via de opstalverzekering (verzekering van het gebouw) verzekerd voor glasschade. Je betaalt hiervoor via de servicekosten. Je hoeft zelf geen reparatiekosten te betalen.

Kies een inboedelverzekering

Als door een lekkage of brand schade ontstaat, dan dekt een inboedelverzekering voor een deel deze kosten. Denk bijvoorbeeld aan kosten voor nieuwe spullen en eventueel een hotelovernachting als je niet in je eigen woning kunt blijven. Het maakt niet uit of jijzelf of iemand anders de schade heeft veroorzaakt: als je geen inboedelverzekering hebt, moet je dit zelf betalen. We raden daarom aan om deze verzekering af te sluiten. Beslis zelf welke verzekering bij je past. Kijk bijvoorbeeld [hier](#).

Huisdieren

Je mag kleine huisdieren houden in je woning in Mahonie, zolang die niet zorgen voor overlast voor je burens.

Elektriciteit

Je betaalt de energiekosten via de servicekosten

Lieven de Key heeft een energiecontract afgesloten voor jouw woning.

Je hebt gezamenlijke meters voor warm water, koud water en elektra

Deze hangen in de meterkast. We verrekenen de kosten via de servicekosten.

Elektriciteit zet je aan en uit met behulp van de groepenkast

Elke woning heeft zijn eigen groepenkast. Deze verdeelt de elektra in groepen. Zo kun je in zijn geheel via een hoofdschakelaar, of delen van de woning via groepenschakelaars, de stroom af- en aansluiten.

Valt de elektra in je woning opeens uit?

- Controleer of de aardlekschakelaar uit staat. Door de schakelaar naar boven te duwen staat de stroom weer aan.
- Klapt de schakelaar weer naar beneden? Dan is er sprake van kortsluiting.
- Trek alle stekkers van alle apparaten die aangesloten zijn op die groep uit het stopcontact.
- Duw de aardlekschakelaar weer omhoog. De stroom staat weer aan.
- Doe één voor één de stekkers van je apparaten weer in het stopcontact.
- Klapt de aardlekschakelaar weer naar beneden? Dan is dat het apparaat dat voor kortsluiting zorgt. Gebruik het apparaat niet meer.

Blijft de storing? Neem dan contact op met Lieven de Key via: 020 - 621 43 33 (ook buiten kantoor tijden).

Water

Je betaalt de kosten voor water via de servicekosten

Lieven de Key heeft voor het hele woongebouw de wateraansluiting afgesloten met Waternet. De kosten inclusief belastingen verrekenen we met de servicekosten.

Je hebt een gezamenlijke wateraansluiting in jullie appartement

Deze watermeter zit in de technische kast van de woning. In de meterkast bevindt zich bij de vloer ook de hoofdkraan, waarmee je al het water in je woning kunt afsluiten.

Doe zuinig met warm water

Douche niet te lang en doe zuinig met warm water bij het afwassen. Dat is duurzaam.

Heb je last van een ernstige lekkage?

- Sluit het water van jouw woning af.
- De hoofdkraan van jouw woning zit bij de vloer in de meterkast van jouw woning, dicht bij je voordeur.
- Bel voor spoed naar Lieven de Key via: 020 - 621 43 33 (ook buiten kantoor-tijden).

Klussen

Ga je behangen of schilderen?

- De wanden van jouw kamer zijn behangklaar, je kunt direct aan de slag met behangen.
- Wil je liever schilderen? Zorg dan dat je de wand eerst licht opschuurt om oneffenheden te verwijderen. Breng daarna voorstrijk aan op de wand. Daarna kun je schilderen. Het is niet wenselijk dat er korrelstructuur wordt aangebracht omdat dit niet meer eenvoudig kan worden verwijderd.
- Ga je verhuizen? Zorg dan dat je de woning weer klaar maakt voor de volgende bewoner. Felle kleuren behang of verf vervang je voor een neutrale tint, zoals wit of lichtgrijs. Zo start de volgende bewoner weer in een frisse woning.

Boor niet in wanden waar een ophangstelsel hangt

Gebruik op deze plek de lijst en de kabels om decoratie op te hangen.

Boor zo min mogelijk in de wanden

- In de wanden lopen water- en elektrische leidingen.
- In de andere muren mag je niet dieper boren dan 3 centimeter.
- Controleer voor het boren met een leiding- en een spanningszoeker of er geen leidingen lopen op de plek waar je wilt boren.
- Maak gebruik van pluggen en schroeven.
- Ontstaat schade door boren? Dan betaal je de reparatie zelf.

Boor nooit in tegels

- De badkamer en een deel van de keuken is betegeld. Boor nooit in de tegels.
- Is het toch nodig om met schroeven iets op te hangen? Boor dan alleen in de voegen. Deze kun je later makkelijk herstellen.
- Ontstaat schade door boren? Dan betaal je de reparatie zelf.

Boor of frees niet in de vloer of het plafond

In de vloer zitten slangen met water. Om te voorkomen dat deze kapot gaan en ernstige schade of lekkages ontstaan, mag je niet boren of vrezen in de vloeren of het plafond. Ontstaat schade door boren of frezen? Dan betaal je de reparatie zelf.

Laat apparaten aan de muur

Haal tijdens het klussen nooit de CO₂ sensor, de luchtventielen, de thermostaat of de deurbel los van de muur. Hierdoor kan het systeem een storing krijgen. Ontstaat schade of een storing doordat je apparaten loshaalt? Dan betaal je de reparatie zelf.

Doe een stofkapje over je rookmelder als je klust

Tijdens het klussen kan fijnstof vrijkomen, bijvoorbeeld als je boort of zaagt. Hierdoor kan je rookmelder onnodig afgaan. Gebruik een stofkapje om dit te voorkomen. Ben je klaar met klussen? Haal het stofkapje weer weg, zodat je woning weer brandveilig is.

Toegang & sleutels

Sleutels

Om toegang te krijgen tot je woning en het gebouw krijg je:

- 3x een sleutel voor je eigen kamer.
Deze sleutel past ook op de voordeur van je woning maar kan niet de andere kamers openen.
- 2x een sleutel van de brievenbus per woning.
- De algemene toegangsdeuren gaan open via ILOQ, deze kan je openen met een tag of met jouw mobiel.

Algemene toegangssleutel kwijt?

Geef dit dan door aan de beheerder. Bewaar deze goed. Raak je ze kwijt? Dan kun je via de beheer een nieuwe sleutel vragen. Hiervoor moet je wel betalen.

Woning- of kamersleutel kwijt?

Maak hiervan een melding bij Lieven de Key. Je kunt zelf een nieuwe bestellen bij de firma ISERO. Lieven de Key heeft zelf geen reservesleutels.

Brievenbussleutel kwijt?

Laat je andere brievenbussleutel kopiëren bij een sleutelbedrijf naar keuze. Hiervoor moet je wel betalen.

Intercom/deuropener

Bekijk de handleiding voor het gebruik van de intercom. Of zoek op internet naar de handleiding: GOLMAR TEKNA-S plus.

Ga je verhuizen?

Dan moet je weer een complete set sleutels inleveren voor de volgende bewoner. Doe de sleutels in een envelop met jouw adres erop in de brievenbus van Memeleiland 202.

Internet & televisie

Internet en televisie in je woning wordt aangeboden door ITT Desk

Hiervoor betaal je in de servicekosten. Je hoeft dus niet zelf een abonnement af te sluiten. Er bevindt zich al een WIFI router in de meterkast. De inloggegevens zijn te vinden op de achterkant van de router. In je eigen kamer en woonkeuken bevinden zich ook Coax en LAN aansluitingen.

Heb je een vraag of probleem met internet?

Neem dan rechtstreeks contact op met de ITT Desk via: 088 - 411 77 55 of bezoek hun website via: www.ittdesk.nl.

Voorzieningen in en rondom je gebouw

Afval	P. 16 >
De was doen	P. 16 >
Fiets, auto & boten	P. 17 >
Ruimte voor activiteiten	P. 17 >

Afval

Je afval kun je kwijt in de ondergrondse afvalcontainers

- Gooi afval direct weg in de containers en voorkom vuil en ongedierte, zoals duiven, ratten en muizen.
- Is de container vol? Breng je afval naar een andere container verderop in de straat.
- Meld volle of kapotte containers bij de Gemeente Amsterdam via hun website of download de Buiten Beter app.
- Plaats nooit afval op straat. Je kunt hiervoor een boete krijgen van de Gemeente Amsterdam.
- Grofvuil wordt opgehaald. Check bij de gemeente wanneer.
- Op de ondergrondse afvalcontainers staat op welke dagen en tijden je grofvuil op straat mag zetten.
- Plaats nooit afval op straat buiten deze tijden. Je kunt hiervoor een boete krijgen van de Gemeente Amsterdam.

Leeghouden algemene ruimtes

Lege en schone ruimtes zijn een veilige vluchtroute bij brand. Tijdens brand moet je veilig en snel kunnen vluchten. Ook moeten hulpdiensten het gebouw makkelijk en snel in kunnen. Daarom moeten algemene ruimtes schoon, leeg en vrij zijn.

De was doen

Je kunt je kleding wassen in de gemeenschappelijke wasruimte van Wash&Go

- Op de begane grond vindt je een gemeenschappelijke wasruimte. Hierin staan was- en droogmachines van Wash&Go die je tegen betaling mag gebruiken.
- Om deze te gebruiken heb je de Wash&Go Laundry Solutions app nodig. Deze kun je downloaden op je telefoon via de Appstore of in de Google Play Store.
- Volg de instructies op de borden op de muur en doe in een paar stappen de was.

Fiets, auto & boten

Je hebt een eigen parkeerplek voor je fiets in de fietsenstalling

- Je huisnummer staat op het rek.
- Plaats je fiets steeds binnen in de stalling in je eigen rek. Zo blijft de stoep leeg en staat je fiets veilig.
- Je mag alleen op je eigen fietsplek parkeren.

Boten

Het is niet toegestaan om een boot of andere objecten aan te leggen bij de kade.

Je kunt een parkeerplek de auto huren in de buurt

Buurtcomplex Lariks heeft een ondergrondse parkeergarage voor auto's. Deze parkeerplaatsen kun je huren. Zodra deze parkeerplaatsen beschikbaar komen, krijg je daarover een bericht. Er komen slechts beperkt parkeerplaatsen beschikbaar voor de bewoners van Mahonie. We kunnen geen garantie geven dat een parkeerplaats beschikbaar komt.

Je kunt betaald parkeren in de buurt

Het is niet mogelijk om een parkeervergunning aan te vragen. Kijk voor meer informatie op de website van de Gemeente Amsterdam.

Ruimte voor activiteiten

Gemeenschappelijke woonkamer

- Aan de Memeleiland 202 vind je een gemeenschappelijke woonkamer. Hier ben je altijd welkom om je burens te ontmoeten, te studeren of mee te doen aan activiteiten.
- Houd rekening met de burens. Maak niet teveel geluid en wees rustig in de avond- en ochtenduren.
- Houd de ruimte heel, schoon en veilig.
- Je kunt in deze ruimte activiteiten organiseren samen met je burens. Neem hiervoor contact op met de bewonersvereniging.

Gemeenschappelijke tuin

- Mahonie beschikt over een gezamenlijke tuin aan de achterkant van het complex. Je kunt hier komen via de fietsenstalling.
- De gezamenlijke tuin is naast het water. Let op met zwemmen, vooral voor kinderen.
- Buurtcomplex Lariks heeft een grote binnentuin waar je gebruik van kunt maken en je burens kan ontmoeten.
- Houd de tuin heel, schoon en veilig.
- Houd rekening met je burens. Maak niet teveel geluid en wees rustig in de avond- en ochtenduren. Na 22:00 uur is het stil.

Woonstichting Lieven de Key

Hoogte Kadijk 179 020 621 43 33
1018 BK Amsterdam lievendekey.nl

Lieven de Key