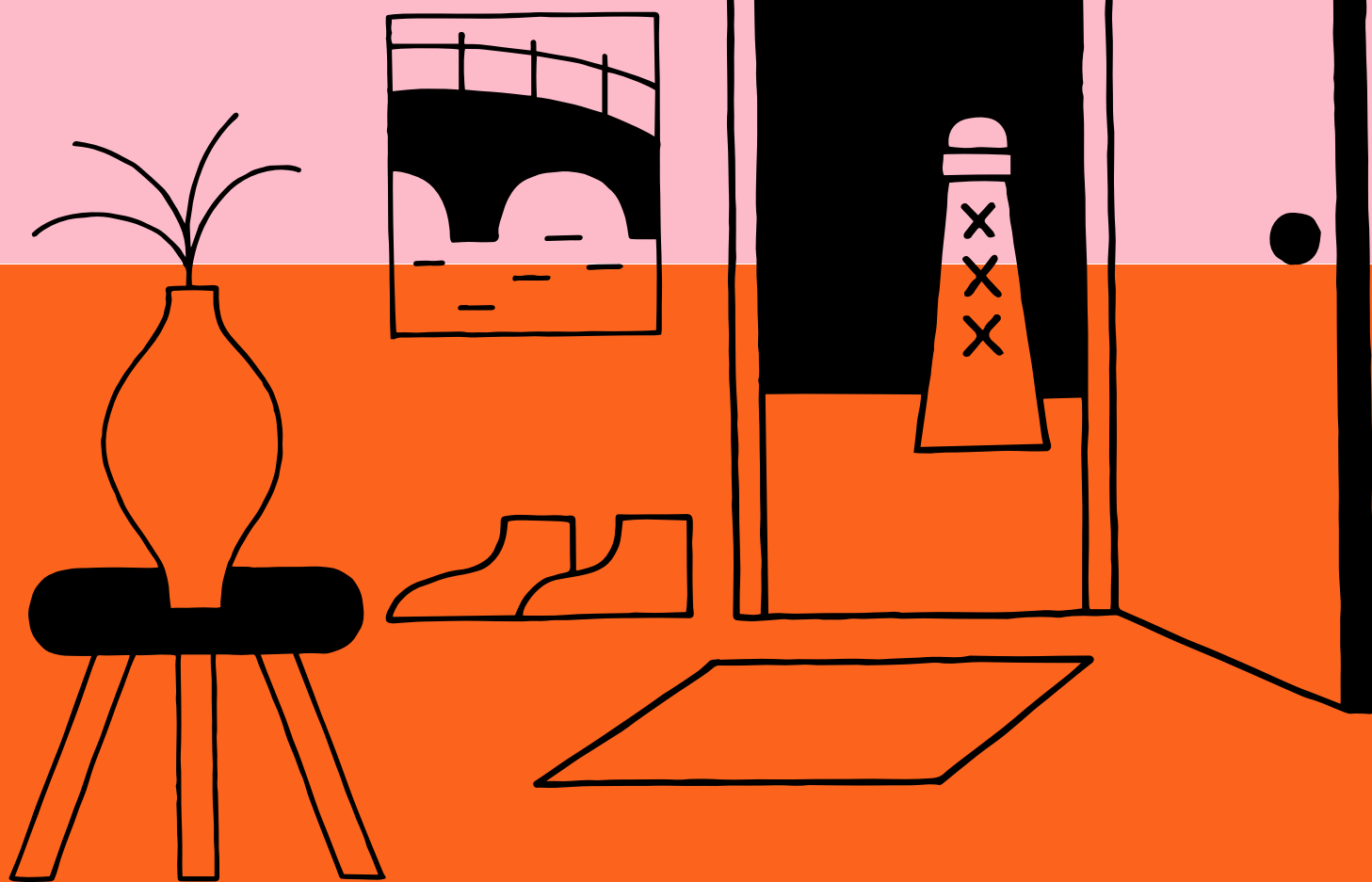


Woonwijzer Lieven 6

Ik vertel je  
alles over je  
nieuwe thuis,



Lieven de Key

# Inhoud

In deze Woonwijzer vertel ik je alles over het gebruik van je woning, apparaten en gemeenschappelijke voorzieningen. Zo weet je meteen waarmee je rekening moet houden met klussen en hoe je contact met mij op neemt.

---

Neem contact  
met ons op

P. 3 >

---

In Lieven woon  
je duurzaam

P. 5 >

---

Voorzieningen in  
je eigen woning

P. 6 >

---

Voorzieningen  
in en rondom je  
woongebouw

P. 14 >

---

# Neem contact met ons op

Welkom in je nieuwe thuis in woonproject Lieven 6. Je huurt een woning van Woonstichting Lieven de Key. Wil je iets laten repareren, wil je je woning opzeggen, heb je een vraag over het betalen van je huur of wil je iets anders regelen? Neem dan contact op met Lieven de Key.

## Online melding maken



Bijna alles kun je makkelijk online regelen door een melding te maken via: [www.lievendekey.nl/ikhuur](http://www.lievendekey.nl/ikhuur).

## Bellen of mailen



Op maandag tot en met vrijdag is Lieven de Key bereikbaar van 08:30 uur tot 16:30 uur via: 020 - 621 43 33 of [info@lievendekey.nl](mailto:info@lievendekey.nl).

## Bezoek de beheerder



Je vindt de beheerder van Lieven in het wijkkantoor aan de Rodenrijsstraat 76 in de binnentuin van het complex. Je kunt de beheerder ook bereiken via: 020 - 621 43 33 of via [info@lievendekey.nl](mailto:info@lievendekey.nl).

## Spoed



Kan een reparatie niet wachten tot de volgende dag? Bel dan naar: 020 - 621 43 33.

## Post



Post stuur je naar:  
Woonstichting Lieven de Key  
Postbus 2643  
1000 CP Amsterdam

# Neem contact op met onze leveranciers

Voor sommige voorzieningen mag je direct contact opnemen met de leverancier als onderhoud nodig is of als je een vraag hebt. Zo word je sneller geholpen.

---

## Verwarming



Ervaar je problemen of heb je vragen over je verwarming, verkoeling of warm water in je woning? Dan mag je rechtstreeks contact opnemen met leverancier Eteck. Zij zijn op werkdagen van 09:00 uur tot 18:00 uur bereikbaar via: 085 - 021 80 00;

e-mail: [customercare@eteck.nl](mailto:customercare@eteck.nl);  
de [Eteck app](#) of Facebook en Twitter.

### Heeft je melding spoed?

Neem dan altijd zo snel mogelijk contact op via: 085 - 021 80 00.

---

## Extra contractpartijen

### Verstopping?

Neem contact op met RRS.  
088 - 013 13 13

### Glasbreuk?

Neem contact op met Midglas.  
0800 - 0207207

### Lift stuk?

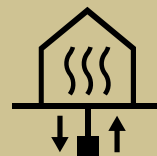
Neem contact op met MP Liften.  
033 - 456 6631

# In Lieven woon je duurzaam

Wanden, gevels, deuren en vloeren zijn goed geïsoleerd, bijvoorbeeld met HR ++ glas.



Lieven is gasloos. Het gebouw wordt verwarmd met een innovatief verwarmingssysteem met een warmte- en koudeopslag, zo'n 200 meter onder de grond.



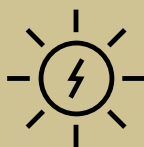
In je woning heb je vloerverwarming. Deze kan je woning verwarmen, maar ook koelen.



Lieven heeft een warmte-terugwinningsventilatiesysteem, ook wel een WTW-ventilatiesysteem. Dit betekent dat het ventilatiesysteem koude buitenlucht verwarmt met warme lucht die de woning uitgaat. Zo gaat bijna geen warmte en energie verloren.



Op het dak liggen zonnepanelen die energie opwekken. Deze energie wordt gebruikt voor gemeenschappelijke voorzieningen, zoals de waterpompen, de lift en verlichting in de algemene ruimte. Hierdoor betaal je minder servicekosten.



Deze systemen zorgen dat Lieven een heel duurzaam woongebouw is. De systemen werken alleen als je ze op de juiste manier gebruikt. In de rest van de woonwijzer lees je hoe je dit doet.

# Voorzieningen in je eigen woning

Je woning verwarmen	P. 7 >
Je woning ventileren	P. 8 >
Een hele, schone en veilige woning	P. 9 >
Elektriciteit	P. 10 >
Water	P. 11 >
Klussen	P. 11 >
Internet & televisie	P. 12 >
Toegang & sleutels	P. 13 >

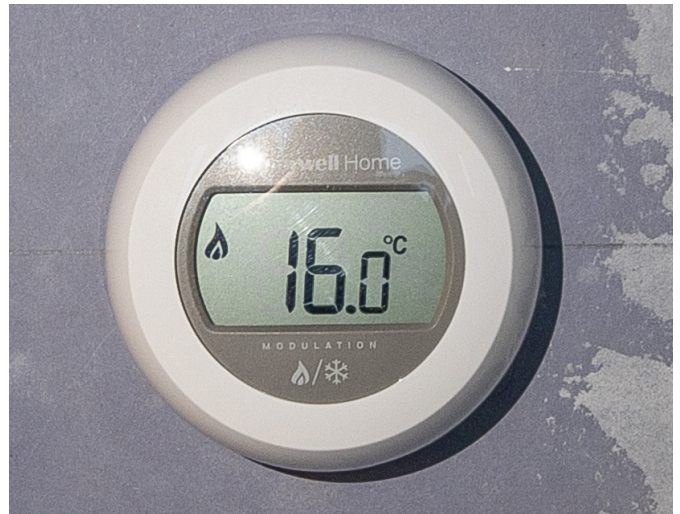
# Je woning verwarmen

## Je woning heeft vloerverwarming en vloerkoeling. Kies de juiste vloerbedekking

- Leg vloerbedekking neer die geschikt is voor vloerverwarming en vloerkoeling en die zo min mogelijk warmte en kou tegenhoudt. Controleer dit bij de winkel of leverancier waar je de vloer koopt.
- De vloerverwarming werkt het beste met een PVC of marmoleum vloer. Andere vloerbedekkingen laten minder warmte en kou door. Het is beter om geen (groot) vloerkleed neer te leggen.
- Een ondervloer leggen hoeft niet, maar mag wel. Kies een ondervloer die geschikt is voor vloerverwarming en vloerkoeling. Controleer dit als je de ondervloer koopt.

## Zet je thermostaat niet lager dan 17 of hoger dan 23 graden

- De thermostaat heeft een verwarm- en koelfunctie. Wil je verwarmen, druk dan op het vlammetje. Wil je de woning koelen, klik dan op het sneeuwvlokje.
- Vloerverwarming warmt langzaam op. Als het systeem helemaal uit is kan het tot twee dagen duren voor je woning weer aangenaam warm is.
- Stel de verwarming met de thermostaat in op een voor jou comfortabele temperatuur. Laat deze dag en nacht aanstaan. Zo verbruikt de verwarming zo min mogelijk energie, dit is duurzaam en zorgt voor eenlagere energierekening.
- Pas de temperatuur zo min mogelijk aan. Wil je de temperatuur aanpassen? Zet de verwarming niet lager dan 17 en niet hoger dan 23 graden.



## Eteck levert de warmte in Lieven

Je hebt met hen rechtstreeks een overeenkomst voor warmte, waarmee je vloerverwarming en het kraanwater in je woning wordt verwarmd. Maandelijks betaal je een voorschot aan Eteck. Lees de welkomstbrief van Eteck voor uitgebreide informatie over hun diensten, betalingen en het gebruik van de app.

## Heb je een vraag over je verwarming of het gebruik van warm water?

Je kunt op werkdagen van 09:00 uur – 18:00 uur contact opnemen met Eteck via: 085 - 021 80 00, Facebook en Twitter. Verder kun je meldingen maken in de app van Eteck of een e-mail sturen naar [customer@eteck.nl](mailto:customer@eteck.nl).

## Wil je met spoed contact vanwege een storing?

Eteck is hiervoor 24/7 bereikbaar via: 085 - 021 80 00. Let op: geef storingen altijd via de telefoon door.

# Je woning ventileren

## Ventileren gebeurt automatisch

In de woning zit een ventilatiesysteem dat automatisch zorgt voor frisse lucht in de woning. Je hoeft zelf niets te doen. In de woning zitten sensoren die meten hoeveel CO2 in de lucht zit. Als dit te veel is dan gaat het ventilatiesysteem automatisch aan of meer lucht verversen. Je hoeft je raam niet open te doen om te ventileren. Doe je dit toch, doe dit dan kort. Zo voorkom je dat je veel warmte uit je woning verliest.

## Wil je toch extra ventileren?

Dan kun je de boosterknop gebruiken boven het aanrecht. Druk de knop één seconde in. De booster werkt ongeveer één uur. Als het lampje op de knop uit gaat is de booster klaar. Wil je dat de booster eerder stopt? Klik dan de knop nog een keer voor één seconde in.

## Gebruik de nachtstand

In deze stand wordt de woning ongeveer 13 uur lang continu geventileerd en komt er extra frisse lucht in de woning. Dit is bijvoorbeeld aan te raden als je een huisdier hebt, wanneer je slaapt en als je aan het klussen bent.

- Druk de schakelaar (boven het keukenblad) 3-4 seconden in.
- Als je de schakelaar loslaat gaat het lampje traag knipperen.
- De nachtstand is nu ingeschakeld en werkt 13 uur.
- Na 13 uur gaat het ventilatiesysteem automatisch terug naar de normale stand.
- Wil je de nachtstand eerder uitzetten? Houd de knop weer 3-4 seconden ingedrukt.

[Lees hier de uitgebreide handleiding van het ventilatiesysteem >](#)

## Reinig de ventilatieventielen 2x per jaar

In de plafonds van je woning zitten ventilatieventielen waarlangs lucht je woning in- en uitstroomt. Maak deze twee keer per jaar schoon. Dit mag met een sopje en warmwater. Als je de ventielen weer terugplaatst, let dan goed op dat je elk ventiel weer in hetzelfde kanaal terugplaatst.

## Kies voor een recirculatie afzuigkap

Als je een afzuigkap ophangt, mag je die niet aansluiten op het ventilatiesysteem. Het ventilatiesysteem stopt dan met werken, omdat de filters en sensoren vervuilen.



# Een schone en veilige woning

## **Aan je plafond zit een rookmelder**

- In elke woning zit een rookmelder. Deze waarschuwt je in geval van brand door een alarmsignaal te geven.
- Laat de rookmelder altijd aan.
- Test de rookmelder regelmatig door op de testknop te drukken.
- In de rookmelder zit een accu, die lang meegaat. In de handleiding lees je hoe je deze moet vervangen als dit nodig is.
- Ga je klussen? Zorg dat je een stofkapje over je rookmelder doet om te zorgen dat die niet onnodig af gaat door bouwstof. Verwijder het kapje na het klussen, zodat je woning weer brandveilig is.

## **Kook veilig**

Het is niet toegestaan open vuur, losse gasflessen of kooltjes te gebruiken tijdens het koken in de woning of in het gebouw. Dit is gevaarlijk, omdat zo makkelijk brand ontstaat.

## **Hang geen vuilniszakken of zet geen grote donkere objecten voor je ramen**

Je woning heeft duurzaam HR++glas. Door hier vuilniszakken voor te hangen kunnen hierin barsten en breuken ontstaan (een thermische breuk). En barst of breuk zorgt ervoor dat warmte uit de woning ontsnapt.

## **Meld schade aan ramen zo snel mogelijk bij Lieven de Key**

Alle bewoners zijn via de opstalverzekering (verzekering van het gebouw) verzekerd voor glasschade. Je betaalt hiervoor via de servicekosten. Je hoeft zelf geen reparatiekosten te betalen.

## **Spoel geen afval door het toilet of afvoeren van de badkamer en keuken**

Denk bijvoorbeeld aan: etensresten, maandverbanden, tampons, schoonmaakdoekjes, condooms of vet. Zo voorkom je verstoppingen en schade.

## **Kies een inboedelverzekering**

Als door een lekkage of brand schade ontstaat, dan dekt een inboedelverzekering voor een deel deze kosten. Denk bijvoorbeeld aan kosten voor nieuwe spullen en eventueel een hotelovernachting als je niet in je eigen woning kunt blijven. Het maakt niet uit of jijzelf of iemand anders de schade heeft veroorzaakt: als je geen inboedelverzekering hebt, moet je dit zelf betalen. We raden daarom aan om deze verzekering af te sluiten. Beslis zelf welke verzekering bij je past. Kijk bijvoorbeeld [hier](#).

## **Huisdieren**

Je mag kleine huisdieren houden in je woning in Lieven, zolang die niet zorgen voor overlast voor je burens.

# Electriciteit

## Kies zelf een leverancier voor elektriciteit

Je woning heeft een eigen meter die meet hoeveel elektra je verbruikt. Je betaalt dus alleen voor je eigen gebruik. Je mag zelf je leverancier kiezen en betaalt de rekening direct aan deze leverancier.

## Je kookt elektrisch

- In de woning is geen gas. Heel Lieven is gasloos.
- Boven het keukenblad vind je een perilex-stopcontact (16A) voor krachtstroom.
- Je hebt hiervoor een kookplaat nodig met een passende perilex-stekker.

## Elektriciteit zet je aan en uit met behulp van de groepenkast

Elke woning heeft een eigen groepenkast. De groepenkast verdeelt de elektra in groepen. Met behulp van schakelaars kun je groepen aan en uit zetten. Met de hoofdschakelaar zet je alle groepen tegelijk aan of uit. Je vindt de groepenkast in de meterkast op de gang, dicht bij je eigen voordeur. Bij de groepenkast hangt een overzicht welk deel van je woning bij welke groep hoort (bijvoorbeeld: de badkamer, de keuken, de woonkamer).

[Bekijk het overzicht hier digitaal >](#)

## Valt de elektra in je woning opeens uit?

- Controleer of de aardlekschakelaar uit staat. Door de schakelaar naar boven te duwen staat de stroom weer aan.
- Klapt de schakelaar weer naar beneden? Dan is sprake van kortsluiting.
- Trek alle stekkers van alle apparaten die aangesloten zijn op die groep uit het stopcontact.



- Duw de aardlekschakelaar weer omhoog. De stroom staat weer aan.
- Doe één voor één de stekkers van je apparaten weer in het stopcontact.
- Klapt de aardlekschakelaar weer naar beneden? Dan is dat het apparaat dat voor kortsluiting zorgt. Gebruik het apparaat niet meer.

Blijft de storing? Neem dan contact op met Lieven de Key via: 020 - 621 43 33 (ook buiten kantoor tijden).

# Water

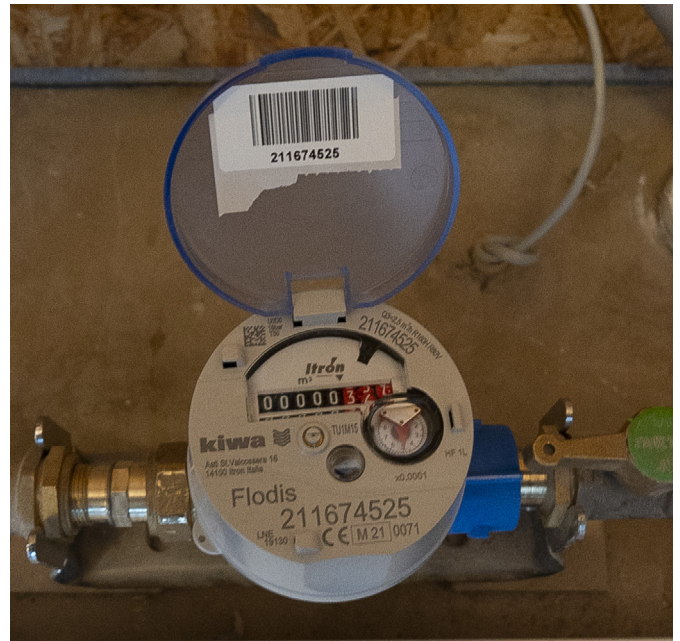
## Regel zelf een wateraansluiting bij Waternet

Waternet levert drinkwater in Amsterdam. Je regelt de aansluiting zelf en betaalt ook de waterrekening direct aan Waternet. Elke woning heeft een eigen watermeter, die meet hoeveel water je gebruikt. Deze meter vind je in de meterkast van jouw woning, naast de voordeur. Je betaalt dus alleen voor je eigen gebruik.

## Doe zuinig met warm water

Douche niet te lang en doe zuinig met warm water bij het afwassen. Dat is duurzaam. Heb je last van een ernstige lekkage?

- Sluit het water van jouw woning af.
- De hoofdkraan van jouw woning zit bij de vloer in de meterkast van jouw woning, dicht bij je voordeur.
- Bel voor spoed naar Lieven de Key via: 020-6214333 (ook buiten kantoor tijden).



# Klussen

## **Ga je behangen of schilderen?**

- De wanden zijn behangklaar, hier kun je direct mee aan de slag.
- Wil je liever schilderen? Zorg dan dat je de wand eerst licht opschuurt om oneffenheden te verwijderen. Breng daarna voorstrijk aan op de wand. Daarna kun je schilderen.
- Ga je verhuizen? Zorg dan dat je de woning weer klaar maakt voor de volgende bewoner. Felle kleuren behang of verf vervang je voor een neutrale tint, zoals wit of lichtgrijs. Zo start de volgende bewoner weer in een frisse woning.

## **Boor niet in wanden waar een ophangstelsel hangt**

Gebruik op deze plek de lijst en de kabels om spullen op te hangen.

## **Boor zo min mogelijk in de wanden**

- In de wanden lopen water- en elektraleidingen.
- In de andere muren mag je niet dieper boren dan 3 centimeter.
- Controleer voor het boren met een leiding- en een spanningszoeker of er geen leidingen lopen op de plek waar je wilt boren.
- Maak gebruik van pluggen en schroeven.
- Ontstaat schade door boren? Dan betaal je de reparatie zelf.

## **Boor nooit in tegels**

- De badkamer en een deel van de keuken is betegeld. Boor nooit in de tegels.

- Is het toch nodig om met schroeven iets op te hangen? Boor dan alleen in de voegen. Deze kun je later makkelijk herstellen.
- Ontstaat schade door boren? Dan betaal je de reparatie zelf.

## **Boor of frees niet in de vloer of het plafond**

In de vloer zitten slangen met water van de vloerverwarming. Om te voorkomen dat deze kapot gaan en ernstige schade of lekkages ontstaan, mag je niet boren of frezen in de vloeren of het plafond. Lampen mag je ophangen aan de haak in de inbouwdoos. Ontstaat schade door boren of frezen? Dan betaal je de reparatie zelf.

## **Laat apparaten aan de muur**

Haal tijdens het klussen nooit de CO2 sensor, de ventielen, de thermostaat of de deurbel los van de muur. Hierdoor kan het systeem een storing krijgen. Ontstaat schade of een storing doordat je apparaten loshaalt? Dan betaal je de reparatie zelf.

## **Doe een stofkapje over je rookmelder**

Tijdens het klussen kan fijnstof vrijkomen, bijvoorbeeld als je boort of zaagt. Hierdoor kan je rookmelder onnodig afgaan. Gebruik een stofkapje om dit te voorkomen. Ben je klaar met klussen? Haal het stofkapje weer weg, zodat je woning weer brandveilig is.

# Toegang & sleutels

## **Sleutels & tags**

Om toegang te krijgen tot je woning en het gebouw krijg je:

- 2x en “sleuteltag” waarmee je de fietsenstalling, de gemeenschappelijke woonkamers, de wasruimte en de hoofdingang binnen komt.
- 3x een sleutel van je voordeur. Hiermee open je ook de meterkast van je woning op de gang.
- 2x een brievenbussleutel.

## **Sleutels kwijt?**

Maak hiervan een melding bij Lieven de Key. Je kunt zelf een nieuwe bestellen bij

de firma Ootjers, via: [www.sleuteldrangers-ervice.nl/](http://www.sleuteldrangers-ervice.nl/).

## **Sleuteltag kwijt?**

Geef dit dan door aan de beheerder. De kwijtgeraakte tag wordt geblokkeerd en je kan een nieuwe tag ophalen bij het beheerkantoor. Hiervoor moet je wel betalen.

## **Ga je verhuizen?**

Dan moet je weer een complete set sleutels inleveren voor de volgende bewoner.

---

# Internet & televisie

## **Je moet zelf je televisie- en internet-aansluiting regelen bij een leverancier naar keuze**

Je betaalt je rekening ook direct zelf aan de door jouw gekozen leverancier.

# Voorzieningen in en rondom je woongebouw

Afval [P. 15 >](#)

---

Fiets & auto [P. 15 >](#)

---

Ruimte voor activiteiten [P. 16 >](#)

---

# Afval

## **Je afval kun je kwijt in de ondergrondse afvalcontainers**

- Gooi afval direct weg in de containers en voorkom vuil en ongedierte, zoals duiven, ratten en muizen.
- Is de container vol? Breng je afval naar een andere container verderop in de straat.
- Meld volle of kapotte containers bij de Gemeente Amsterdam via hun website.
- Plaats nooit afval op straat. Je kunt hiervoor een boete krijgen van de Gemeente Amsterdam.
- Grofvuil wordt opgehaald
- Op de ondergrondse afvalcontainers staat op welke dagen en tijden je grofvuil op straat mag zetten.
- Plaats nooit afval op straat buiten deze tijden. Je kunt hiervoor een boete krijgen van de Gemeente Amsterdam.

## **Leeghouden algemene ruimtes**

Lege en schone ruimtes zijn een veilige vluchtroute bij brand. Tijdens brand moet je veilig en snel kunnen vluchten. Ook moeten hulpdiensten het gebouw makkelijk en snel in kunnen. Daarom moeten algemene ruimtes schoon, leeg en vrij zijn.

---

# Fiets & Auto

## **Je hebt een eigen parkeerplek voor je fiets in de fietsenstalling**

- Je huisnummer staat op het rek.
- Plaats je fiets steeds binnen in de stalling in je eigen rek. Zo blijft de stoep leeg en staat je fiets veilig.

## **Je kunt betaald parkeren in de buurt**

In de Maassluisstraat zijn vaak vrije parkeerplekken. Het is niet mogelijk om een parkeervergunning aan te vragen. Kijk voor meer informatie op de website van de Gemeente Amsterdam.

# Ruimte voor activiteiten

## Gemeenschappelijke woonkamer

- Op de op de Rodenrijsstraat 66 vind je een gemeenschappelijke woonkamer. Hier ben je altijd welkom om je burens te ontmoeten, te studeren of mee te doen aan activiteiten.
- Houd rekening met je burens. Maak niet te veel geluid en wees rustig in de avond- en ochtenduren.
- Houd de ruimte heel, schoon en veilig.
- Je kunt in deze ruimte activiteiten organiseren samen met je burens. Neem hiervoor contact op met de bewonersvereniging van Lieven via: [aclieven@gmail.com](mailto:aclieven@gmail.com).

## Gemeenschappelijke tuinen

- Lieven heeft twee grote binnentuinen waar je kunt tuinieren en je burens en de buurt ontmoet.
- Houd de tuin heel, schoon en veilig.
- Houd rekening met je burens. Maak niet te veel geluid en wees rustig in de avonden
- Ochtenduren. Wil je langer buiten zitten? Op slechts 10 minuten fietsen afstand vind je het Vondelpark, het Rembrandtpark of de Oeverlanden.

